

Grundejerforeningen for Fortunen og nærmeste omegn af 1921

Nyhedsbrev – januar 2025

Kære medlem, rigtig godt nytår!

2025 bliver et spændende år i vores lokalområde. Til november er der kommunalvalg. Inden da foreligger der sandsynligvis afklaringer om, hvordan den endelige plan bliver for opgraderingen af indgangen til Dyrehaven ved Hotel Fortunen. Muligvis er der også en beslutning om skovrejsning på Dyrehavegårds Jorder.

I dette nyhedsbrev kan du læse lidt om dette og yderligere nyt og input, som vi har modtaget fra andre medlemmer.

God læselyst!

Mulig skovbeplantning på Dyrehavegårds Jorder.

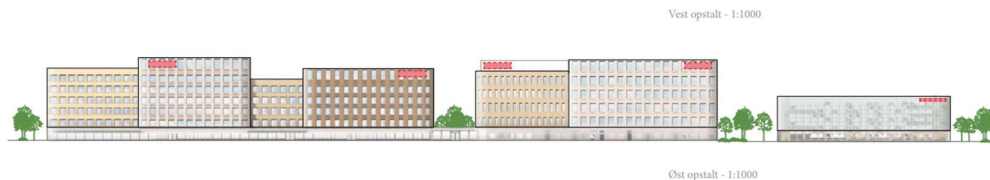
Lyngby-Taarbæk Kommune ser på mulighederne for at benytte støttemidlerne til at rejser ny skov, som bidrager til at forbedre klimaet og miljøet. Vi er i løbende dialog med de relevante politikere og arbejder ligeledes sammen med de øvrige grundejerforeninger i området for at øge chancerne for, at Dyrehavegårds marker kan bevares som et grønt, rekreativt område, der samtidig bidrager til den nødvendige skovrejsning. Vores fælles mål er at sikre, at området også i fremtiden fremstår som en åben og attraktiv destination med plads til både natur, biodiversitet og rekreative aktiviteter.

Om muligt, ønsker vi at der rejses skov på 3-5 hektar af markerne. Der har været flere løsningsforslag fremme. Pt. støtter vi at en skov placeres centralt på markerne, hvilket både vil beskytte udsigten mod eventuelt fremtidigt byggeri og bevare de åbne vidder mellem Hjortekærvej og skovområderne.

Det er samtidig vigtigt for os at fastholde områdets rekreative anvendelighed. Dvs. at stisystemerne bevares og udbygges, så man fortsat kan gå ture, lufte hunde og opleve naturen til fods. Ligeledes at området fortsat kan bruges til ridning og hestehold, som er en vigtig del af områdets karakter og historiske brug. Vi ønsker, at både mennesker og dyr kan nyde godt af Dyrehavegårds Jorder, uanset om det er til daglige gåture, rideture eller andre rekreative formål.

Lyngby-Taarbæk Kommune ser på mulighederne for at benytte støttemidlerne til at rejser ny skov, som bidrager til at forbedre klimaet og miljøet. Vi er i løbende dialog med de relevante politikere og arbejder ligeledes sammen med de øvrige grundejerforeninger i området for at øge chancerne for, at Dyrehavegårds jorder i videst muligt omfang bevares med ovenstående beskrevne formål.

Byggeri i traceet ved DTU



Der er planlagt massive og 28 m høje byggerier i traceet langs motorvejen på vestsiden. Hvis det gennemføres som forventet, vil det fremstå som en høj mur langt over eksisterende trægrænse, set fra Hjortekærvej. Dette er en udvikling, som går stik mod den oprindelige plan og udførelse hvor DTU-bygninger skulle være og var under trægrænsen og skjult af egetræer, således at man oplevede at skoven fortsatte i et forløb fra Dyrehavegårds marker hen over motorvejen til horisonten. Den pastorale frie og grønne udsigt og følelse af højt til himlen med solnedgange over trætoppene, risikerer nu at forsvinde. Byggetilladelse er efter sigende mere end ti år gamle, og svære at ændre af nuværende administration. Vi vil orientere yderligere, når vi ved mere.

Indgangen til Dyrehaven ved Hotel Fortunen.

Projektet afventer et nyt forslag til et informationshus over for Pony Larsen, da det tidligere forslag blev fundet for voldsomt i udtrykket og derfor afvist. Godkendelsen af nyt forslag er bestemmende for hele projektets igangsættelse da indgang, ny parkeringsplads, chikaner og gennemkørsel ved hesteudlejningen er godkendt i god overensstemmelse med vores ønsker i grundejerforeningen. Tidshorisonten er ikke kendt i skrivende stund.

Brug af pejse og brændeovne.

Nu i denne kolde tid er der mange, som har gang i pejs og brændeovne. I den forbindelse er vi blevet bedt om at gøre opmærksom på, at man bør sørge for at tænde op og brænde således at røg minimeres. Her er lidt praktiske råd:

Brug tørt, krydret træ: Sørg for, at dit brænde er godt krydret (typisk tørret i 6-12 måneder) og har lavt fugtindhold. Våd træ forårsager mere røg.

Start med små optændinger: Begynd med små stykker, tør optænding som pinde eller kløvet brænde for at få hurtigt gang i ilden. Tændingsbriketter eller sammenkrøllet avis kan hjælpe med at antændelsen.

'Top-Down' optændingsmetode: I stedet for den traditionelle 'bottom-up-metode' bør man placere de større brændestykker på bunden, mindre brænde i midten og optænding ovenpå. Tænd først optændingen, så ilden brænder nedad, hvilket reducerer røgen.

Tjek skorstenstrækket: Sørg for, at skorsten suger luft korrekt.

Oprethold luftstrømmen: Åbn luftåbningerne helt, når du starter ilden. Efterhånden som ilden bliver etableret, kan man langsomt justere luftstrømmen for at kontrollere forbrændingen.

Undgå at overbelaste brændeovnen: Hvis du tilføjer for meget træ på én gang, kan det kvæle ilden og forårsage røg.

Hvis du følger disse tips, bør du få et rent brændende bål med minimal røg. Held og lykke, god fornøjelse!

Snerydning mm.

Indtil videre har der ikke været voldsomme mængder af sne. Vi har jo selv ansvaret for at rydde fortovene. Der bliver generelt gjort rigtig fint. Vi har i bestyrelsen besluttet os for ikke at lægge grusbunker ud, idet denne og de sidste vintre har været så milde.

Haveaffald i skoven

Vi har fået et par henvendelser om at der smides haveaffald i skoven mellem Trongårdsvej og Dyrehavegårdsvej. Der henstilles naturligvis til at dette ikke gøres. Vi har en fin haveaffaldsordning i kommunen, som bør benyttes i stedet for.

Tænding af juletræet - traditionsrigt og hyggeligt!

Man kan spørge lidt retorisk, om det ikke er skørt, at børn og voksne år efter år synger og danser omkring et lille undseeligt juletræ - uden lysende stjerne, plantet midt i et trafikeret kryds? Åbenbart ikke, for der er hvert år fint fremmøde, masser af varm kakao, glæde, gløgg og æbleskiver. Det er heldigvis helt naturligt for vores grundejerforenings medlemmer at fastholde den "lidt skøre", men hyggelige tradition at danse om juletræet udendørs, uformelt, i halvmørke og med vores naboer.

Bestyrelsen siger på vegne af alle tak til beboerne i huset på Dyrehavegårdsvej 2A, som lægger både strøm og carport til festlighederne og strøm til juletræet, mens det er tændt. Vi lægger nogle af Michaels fotos fra dagen ud til jer.

Så er det snart forår, vi slukker lysene og danser og synger igen samme tid og sted til næste jul.







(Alle fotos: Michael Rosenløv)

Vi ser frem til at mødes igen på den kommende generalforsamling tirsdag d. 13. maj 2025 og indtil da fokuserer vi fortsat på politiske beslutninger og udfordringer alene – og i samarbejde med vores nabo grundejerforeninger.

Bedste januar hilsener

Claus, Louise, Lise, Michael, Mads og Christian.

Bestyrelsen